



INFORMATOR

2014/2015



www.pwsz.kalisz.pl

Słowo Rektora	1
Kalisz – miasto ze wszystkich w Polsce najstarsze	2
PWSZ – chluba Kalisza	4
PWSZ – akademicka wizytówka regionu	6
Wydział Medyczny – galeria zdrowia	8
Wydział Politechniczny – raj przyszłych inżynierów	10
Wydział Rehabilitacji i Sportu – centrum sprawności	12
Wydział Zarządzania – kuźnia menedżerów	13
Baza dydaktyczna – komfort studiowania	14
Laboratoria i pracownie – praktyka w zasięgu ręki	16
Biblioteka – duma uczelni	18
Wydawnictwo – nowości prosto z drukarni	19
Międzynarodowa uczelnia – widoczni na mapie świata	20
Nauka, wiedza, kariera – klucze do sukcesu pokoleń	22
Kultura – nasza największa dbałość	24
Sport – to, co hołubimy najbardziej	26
Medialna uczelnia – otwarci i komunikatywni	28
Informatyka i e-edukacja – studia po nowemu	29
Zaplecze socjalne – uczelnia przyjazna studentom	30
Uczelnia jutra – śmiało w przyszłość	31

Redakcja
Anna Szymańska, Piotr Michalak

Fotografie
Anna Linkowska, Piotr Michalak,
Anna Szymańska, Ewa Świadkowska

Projekt i skład
Piotr Michalak

Druk
F.H.U. HAWALD

Kalisz 2014

Kierunki studiów, zasady rekrutacji – szczegóły:

- płyta CD
- www.pwsz.kalisz.pl
- **Biuro Rekrutacji**
ul. Nowy Świat 4
62-800 Kalisz
tel. 62 76 79 520
rekrutacja@pwsz.kalisz.pl



www.facebook.com/pwsz.kalisz

Drodzy Kandydaci,

zapraszam Was serdecznie do podjęcia studiów w Państwowej Wyższej Szkole Zawodowej im. Prezydenta Stanisława Wojciechowskiego w Kaliszu – najlepszej tego typu uczelni w Polsce, co od siedmiu już lat potwierdza prestiżowy ranking miesięcznika „Perspektywy” i dziennika „Rzeczpospolita”. Nasza aktualna oferta edukacyjna obejmuje kilkanaście różnorodnych kierunków studiów I i II stopnia, które prowadzone są na czterech wydziałach: medycznym, politechnicznym, rehabilitacji i sportu oraz zarządzania. Jestem przekonany, że z tej szerokiej gamy wybieriecie kierunek kształcenia odpowiedni dla siebie.

Jesienią kaliska PWSZ zainauguruje kolejny rok akademicki. W ciągu mijających piętnastu lat jej mury opuściło blisko 13 tysięcy absolwentów, z których wielu pełni dziś odpowiedzialne funkcje kierownicze w różnych firmach i instytucjach. Mijające 15 lat to nieprzerwane pasmo dynamicznego rozwoju naszej uczelni. Mimo niżu demograficznego i wciąż odczuwalnych skutków kryzysu gospodarczego trwają w kaliskiej Alma Mater wielkie przemiany, które zmierzają do przekształcenia wyższej szkoły zawodowej w akademię.

Gwarantujemy Wam, Drodzy Kandydaci, wysoką jakość zajęć dydaktycznych i możliwość twórczego rozwoju. Nasza oferta edukacyjna dostosowywana jest do realnych wymagań rynku, w czym zdecydowanie górujemy nad wieloma, często bardzo nawet znanymi i utytułowanymi uczelniami w Polsce. Uważnie obserwujemy i analizujemy procesy społeczne i gospodarcze, dostosowując do nich kierunki studiów. Naszą dewizą jest kształcenie specjalistów, którzy dziś i w przyszłości będą potrzebni gospodarce.

Kaliszka PWSZ zapewnia komfort studiowania we własnej, nowoczesnej bazie dydaktycznej: pięknych aulach i przestronnych salach wykładowych, doskonale wyposażonych pracowniach i laboratoriach. Spotkacie się tu z profesjonalną, życzliwą kadrą dydaktyczną i zawsze przyjazną atmosferą. Do zobaczenia więc w październiku – podczas inauguracji XVI już roku akademickiego w Państwowej Wyższej Szkole Zawodowej im. Prezydenta Stanisława Wojciechowskiego w Kaliszu.

prof. zw. dr inż. Jan Chajda
Rektor PWSZ w Kaliszu



Ambitnych celów
nie osiąga tylko ten,
kto sobie ich nie wyznacza.”

KALISZ – miasto ze wszystkich w Polsce najstarsze



Plac Kilińskiego –
największy plac w Kaliszu

Aleja Wolności –
najbardziej reprezentacyjna ulica grodu

Park miejski –
najurokliwszy zakątek miasta

Kalisz to jedyne polskie miasto z antycznym rodowodem, wystawionym przez greckiego uczonego Klaudiusza Ptolemeusza w jego dziele „Geografia”. Powszechnie uważane jest więc za najstarsze miasto w Polsce. Liczne badania archeologiczne potwierdzają, że Kalisz był istotnym ośrodkiem handlowym na słynnym Szlaku Bursztynowym – jednym z najważniejszych traktów kupieckich, łączącym Imperium Rzymskie z Morzem Bałtyckim. Należał również Kalisz do najważniejszych grodów w Polsce piastowskiej. Stąd jedną z największych atrakcji turystycznych i edukacyjnych miasta jest Rezerwat Archeologiczny „Kaliski Gród Piastów” na Zawodziu. Z pobliskiej przystani można wybrać się na rejs po Prośnie zrekonstruowaną łodzią Św. Wojciecha.

Dziś Kalisz to ponad 100-tysięczne miasto malowniczo położone w dolinie Proсны, w południowo-wschodniej części Wielkopolski; drugie pod względem wielkości oraz potencjału gospodarczego, społecznego i kulturalnego w województwie. Kalisz jest miastem starym, ale też nowoczesnym – pełnym zieleni, zadbanym, z okazałym parkiem wodnym, piękną halą widowiskowo-sportową, galeriami handlowymi i wszystkimi innymi niezbędnymi dziś „atributami” dużego miasta.

Śródmieście, które zachowało średniowieczny układ urbanistyczny, zachęca do spacerów. Wokół kaliskiego rynku na gości czekają liczne kafejki i restauracje. Z wieży ratuszowej turyści mogą podziwiać wspaniałą panoramę miasta, obejmującą miejscowe perły zabytkowej architektury: Most Kamienny, dawny Pałac Gubernatorski (obecnie siedziba Starostwa Powiatowego), Rogatkę Wrocławską, fragmenty średniowiecznego muru obronnego z basztą zwaną Dorotką, a przede wszystkim kaliskie kościoły, na czele z Katedrą Św. Mikołaja.

Ponad 200-letnia tradycja kaliskiego teatru sprawiła, że dziś należy on do najbardziej znanych i cenionych w Polsce. Równie wysokie recenzje zbiera Filharmonia Kaliska. Wśród najważniejszych cyklicznych wydarzeń kulturalnych kaliszanie z dumą wymieniają Kaliskie Spotkania Teatralne, Międzynarodowy Festiwal Pianistów Jazzowych czy Międzynarodowy Festiwal Artystycznych Działań Ulicznych „La Strada”.

**Kalisz w Internecie –
www.kalisz.pl**

Kalisz staje się znaczącym ośrodkiem akademickim, w którym kształcą się już ponad 15 tysięcy studentów. Wiodącą rolę odgrywa w nim dynamicznie rozwijająca się Państwowa Wyższa Szkoła Zawodowa im. Prezydenta Stanisława Wojciechowskiego. Jako pierwsza w pełni samodzielna uczelnia w najstarszym polskim mieście stała się ona głównym filarem akademickiego Kalisza, którego budowę zapoczątkował Uniwersytet im. Adama Mickiewicza w Poznaniu, tworząc przed laty kaliską filię uczelni, a dziś Wydział Pedagogiczno-Artystyczny UAM.

Podejmowane działania oraz inicjatywy służące rozwojowi i integracji kaliskiego ośrodka akademickiego wspierają postawie ziemi kaliskiej, władze miasta, środowiska gospodarcze i rzesze kaliszian, którzy przyszłość swojego miasta wiążą z rozwojem w nim szkolnictwa wyższego.



Na Zawodziu odbywają się barwne biesiady piastowskie, pokazy walk rycerskich oraz wczesnośredniowiecznego rzemiosła.



Na obrzeżach pięknego parku miejskiego, w wodach rzeki Proсны malowniczo odbija się gmach Teatru im. Wojciecha Bogusławskiego.



Z kart historii – potencjał w ludziach

Państwowa Wyższa Szkoła Zawodowa w Kaliszu powołana została dnia 15 lipca 1999 roku. Utworzenie pierwszej samodzielnej uczelni w Grodzie nad Prosną wywołało wiele emocji i zostało uznane za kaliskie wydarzenie roku. Piętnaście lat budowania autonomicznej Alma Mater przyniosło wymierne rezultaty – ponad 17 tysięcy studentów i absolwentów to potencjał, dzięki któremu uczelnia stała się silna ludźmi, a miasto istotnym ośrodkiem akademickim na edukacyjnej mapie Polski.

Patron uczelni – drugi Prezydent Rzeczypospolitej Polskiej Stanisław Wojciechowski

Stanisław Wojciechowski urodził się 15 marca 1869 r. w Kaliszu. W roku 1888 ukończył kaliskie gimnazjum (obecnie Liceum im. A. Asnyka), a następnie rozpoczął studia na wydziale fizyko-matematycznym Uniwersytetu Warszawskiego. W okresie 1919-1920 pełnił funkcję ministra spraw wewnętrznych w gabinetach Ignacego Jana Paderewskiego oraz Leopolda Skulskiego. Na Prezydenta Rzeczypospolitej Polskiej został wybrany 20 grudnia 1922 r. Zmarł 9 kwietnia 1953 r. w Gołębkach koło Warszawy.



Państwowa Wyższa Szkoła Zawodowa im. Prezydenta Stanisława Wojciechowskiego w Kaliszu, realizując wyzwania przyszłości, konsekwentnie buduje swój wizerunek, tworzy własną tradycję i tożsamość, pragnąc wypełnić słowa swojego Patrona wypowiedziane w 1923 roku w Kaliszu:

„Chciałbym, aby jak wy dzisiaj jesteście dumni ze mnie, abym ja był również dumny z was wszystkich”.

Najlepsza profesjonalna uczelnia w Polsce

- 1. miejsce w rankingu szkół wyższych Rzeczypospolitej i Perspektyw w roku 2013
- 1. miejsce w rankingu szkół wyższych Rzeczypospolitej i Perspektyw w roku 2012
- 1. miejsce w rankingu szkół wyższych Rzeczypospolitej i Perspektyw w roku 2011
- 1. miejsce w rankingu szkół wyższych Rzeczypospolitej i Perspektyw w roku 2010
- 1. miejsce w rankingu szkół wyższych Rzeczypospolitej i Perspektyw w roku 2009
- 1. miejsce w rankingu szkół wyższych Rzeczypospolitej i Perspektyw w roku 2008
- 1. miejsce w rankingu szkół wyższych Rzeczypospolitej i Perspektyw w roku 2007
- 1. miejsce w rankingu szkół wyższych Newsweeka w roku 2005
- 1. miejsce w konkursie UMWW „Aktywny Europejczyk” w roku 2010
- liczne wyróżnienia w konkursach Akademickiego Centrum Informacyjnego



Od lat istnieje grupa uczelni, które dominują w rankingu Rzeczypospolitej i Perspektyw. Do nich należy już po raz siódmy zwycięska uczelnia z Kalisza. To wielkie osiągnięcie. Te prawie pięć tysięcy studentów, którzy w tej chwili uczą się w PWSZ w Kaliszu, to wielki sukces. Ten ranking udowadnia, że ta szkoła zasługuje z jednej strony na to zaszczytne miejsce, ale z drugiej strony na to, by stać się uczelnią w pełni akademicką.”

prof. dr hab. inż. Michał Kleiber
prezes Polskiej Akademii Nauk,
przewodniczący Kapituły Rankingowej





Rektor
prof. zw. dr inż. Jan Chajda

Prorektor ds. badań
i współpracy z zagranicą
prof. nadzw. dr hab. n. med.
Magdalena Pisarska-Krawczyk

Prorektor ds. kształcenia
i spraw studenckich
doc. dr inż. Andrzej Kołodziej

Kanclerz
mgr Kazimierz Matusiak

Poznaj nasze liczne atuty

- **Prestiż uczelni** – od 6 lat najlepsza uczelnia zawodowa w Polsce, jedyna samodzielna uczelnia publiczna w regionie, preferowana przez pracodawców w zatrudnianiu absolwentów, wysoko notowana przez utytułowaną kadrę akademicką
- **Najwyższa jakość kształcenia** – szeroka oferta edukacyjna na studiach pierwszego i drugiego stopnia, kadra o najwyższych kwalifikacjach, pozytywne oceny Polskiej Komisji Akredytacyjnej i Krajowej Rady Akredytacyjnej Szkolnictwa Medycznego
- **Komfort studiowania** – rozbudowana, nowoczesna i w stu procentach własna baza dydaktyczna, doskonałe zaplecze biblioteczne, wysoka aktywność wydawnicza, dostępność uczelni dla studentów zamiejscowych oraz dla studentów niepełnosprawnych, możliwość rozwijania pasji naukowych, kulturalnych i sportowych, rozbudowany system pomocy materialnej
- **Innowacyjność** – najnowocześniejsze zaplecze laboratoryjne, liczne projekty informatyczno-multimedialne, rozbudowany system e-edukacji, medialna uczelnia
- **Dobra kondycja finansowa** – liczne środki finansowe pozyskiwane w ramach funduszy europejskich i rezerw budżetowych, brak zadłużeń i zobowiązań majątkowych, w tym kredytów bankowych
- **Konkurencyjność** – atrakcyjne kierunki i specjalności, oferta kształcenia skorelowana z potrzebami rynku pracy, uatrakcyjnianie toku studiów, wielopokoleniowość środowiska studenckiego, liczne formy aktywności pozadydaktycznej i pozastatutowej, zawrotne tempo rozwoju uczelni
- **Dobre warunki do współpracy** – liczni partnerzy w Polsce i za granicą, dobre relacje z otoczeniem społecznym i biznesowym, apolityczność

Poznaj nasze strategiczne cele

- budowa globalnej i atrakcyjnej oferty edukacyjnej
- dbałość o najwyższą jakość kształcenia
- utrzymanie innowacyjnego charakteru i wysokiego prestiżu uczelni
- poszerzanie działalności badawczo-rozwojowej oraz naukowej
- umiędzynarodowienie studiów i badań naukowych
- podnoszenie komfortu studiowania i prowadzenia działalności naukowej
- utrzymanie dobrej kondycji finansowej i efektywnego funkcjonowania uczelni
- szeroko rozumiana współpraca uczelni ze środowiskiem regionalnym, innymi uczelniami i centrami badawczymi



Misją uczelni jest kształcenie dla potrzeb rozwoju gospodarki i społeczeństwa opartego na wiedzy oraz kreowanie wiedzy poprzez prowadzenie badań naukowych i rozpowszechnianie ich wyników dla dobra człowieka i społeczeństwa.”





prof. nadzw. dr hab. n. med.
Bogumiła Stoińska
Dziekan Wydziału Medycznego

Studia na Wydziale Medycznym to wyzwanie dla osób odczuwających potrzebę niesienia pomocy innym; to przygoda z niezwykłą dziedziną nauki, jaką jest medycyna – zgłębianie jej tajników poprzez pryzmat ludzkiego ciała i poznawanie coraz to nowych sposobów przywracania zdrowia pacjentom. Profesjonalna kadra i doskonała baza do kształtowania umiejętności praktycznych to niewątpliwie nasze największe atuty.”



Reprezentacja PWSZ w Kaliszu podczas Mistrzostw Ziemi Kaliskiej w Ratownictwie Medycznym

KOSMETOLOGIA

Typ studiów: pierwszego stopnia, licencjackie
Forma studiów: stacjonarne i niestacjonarne
Czas trwania: 6 semestrów (3 lata)
Praktyka zawodowa: 8 tygodni
Kwalifikacja: konkurs świadectw – j. polski, j. obcy, biologia, chemia

PIELĘGNIARSTWO

Typ studiów: studia pierwszego stopnia, licencjackie
Forma studiów: stacjonarne
Czas trwania: 6 semestrów (3 lata)
Praktyka zawodowa: 30 tygodni
Kwalifikacja: konkurs świadectw – j. polski, j. obcy, biologia, chemia

PIELĘGNIARSTWO

Typ studiów: drugiego stopnia, magisterskie
Forma studiów: stacjonarne i niestacjonarne
Czas trwania: 4 semestry (2 lata)
Kwalifikacja: konkurs dyplomów ukończenia studiów pierwszego stopnia

PIELĘGNIARSTWO

(studia pomostowe dla dyplomowanych pielęgniarek)

Typ studiów: pierwszego stopnia, licencjackie, pomostowe
Forma studiów: niestacjonarne
Czas trwania: 2 lub 3 semestry (w zależności od ukończonej szkoły medycznej)
Praktyka zawodowa: czas trwania oraz rodzaj praktyki zawodowej ustala się indywidualnie dla każdego studenta
Kwalifikacja: konkurs świadectw – j. polski, j. obcy, biologia, chemia, ocena z egzaminu dyplomowego ze szkoły medycznej

POŁOŻNICTWO

Typ studiów: pierwszego stopnia, licencjackie
Forma studiów: stacjonarne
Czas trwania: 6 semestrów (3 lata)
Praktyka zawodowa: 30 tygodni
Kwalifikacja: konkurs świadectw – j. polski, j. obcy, biologia, chemia

POŁOŻNICTWO

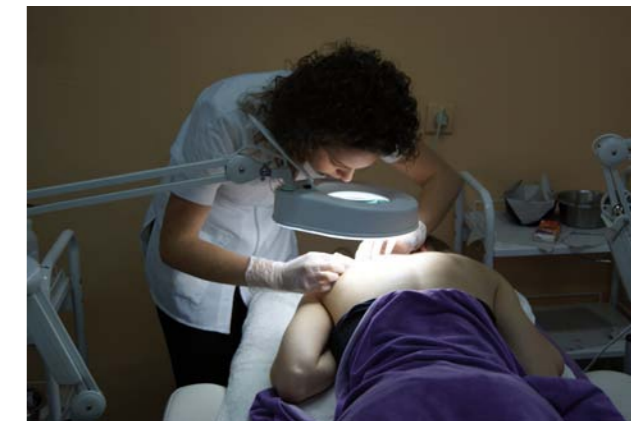
(studia pomostowe dla dyplomowanych położnych)

Typ studiów: pierwszego stopnia, licencjackie, pomostowe, ścieżka B
Forma studiów: niestacjonarne
Czas trwania: 2 semestry
Praktyka zawodowa: czas trwania oraz rodzaj praktyki zawodowej ustala się indywidualnie dla każdego studenta
Kwalifikacja: konkurs świadectw – j. polski, j. obcy, biologia, chemia, ocena z egzaminu dyplomowego ze szkoły medycznej

RATOWNICTWO MEDYCZNE

Typ studiów: studia pierwszego stopnia, licencjackie
Forma studiów: stacjonarne i niestacjonarne
Czas trwania: 6 semestrów (3 lata)
Praktyka zawodowa: 430 godzin – studia stacjonarne
420 godzin – studia niestacjonarne
Obozy sportowe: 80 godzin – obóz letni (obowiązkowy)
80 godzin – obóz zimowy (obowiązkowy)
Kwalifikacja: konkurs świadectw – j. polski, j. obcy, biologia, chemia

Realizacja części przedmiotów z programu studiów wymaga od studenta sprawności fizycznej, w tym m.in. umiejętności pływania.



Zajęcia w pracowni kosmologii upiększającej



Zajęcia praktyczne na oddziale noworodkowym kaliskiego szpitala



prof. dr hab.
Tadeusz Hoffmann
Dziekan
Wydziału Politechnicznego

W zawodzie inżyniera, oprócz wiedzy, liczą się przede wszystkim umiejętności praktyczne. Studia na Wydziale Politechnicznym kaliskiej PWSZ łączą te dwa aspekty kształcenia, przez co nasi absolwenci gotowi są do podjęcia pracy zaraz po ukończeniu nauki, co w obecnych czasach stanowi o ich atrakcyjności na rynku pracy.”



Zajęcia w laboratorium maszyn i urządzeń elektrycznych

BUDOWNICTWO

- energooszczędne budownictwo

Typ studiów: pierwszego stopnia, inżynierskie
Forma studiów: stacjonarne i niestacjonarne
Czas trwania: 7 semestrów (3,5 roku)
Praktyka zawodowa: 6 tygodni
Kwalifikacja: konkurs świadectw – j. polski, j. obcy, matematyka, fizyka lub chemia

INFORMATYKA

Typ studiów: pierwszego stopnia, inżynierskie
Forma studiów: stacjonarne i niestacjonarne
Czas trwania: 7 semestrów (3,5 roku)
Praktyka zawodowa: 4 tygodnie
Kwalifikacja: konkurs świadectw – j. polski, j. obcy, matematyka, fizyka lub chemia

MECHANIKA I BUDOWA MASZYN

- obrabiarki sterowane numerycznie (CNC)
- technologia maszyn

Typ studiów: pierwszego stopnia, inżynierskie
Forma studiów: stacjonarne i niestacjonarne
Czas trwania: 7 semestrów (3,5 roku)
Praktyka zawodowa: 6 tygodni (praktyka wprowadzająca)
11 tygodni (praktyka dyplomowa)
Kwalifikacja: konkurs świadectw – j. polski, j. obcy, matematyka, fizyka lub chemia

MECHANIKA I BUDOWA MASZYN

- systemy pomiarowe i zarządzanie jakością

Typ studiów: drugiego stopnia, magisterskie
Forma studiów: stacjonarne i niestacjonarne
Czas trwania: 4 semestry (2 lata)
Praktyka zawodowa: 6 tygodni (praktyka dyplomowa)
Kwalifikacja: konkurs dyplomów ukończenia studiów pierwszego stopnia

ELEKTROTECHNIKA

- automatyka i metrologia
- elektroenergetyka
- odnawialne źródła energii

Typ studiów: pierwszego stopnia, inżynierskie
Forma studiów: stacjonarne i niestacjonarne
Czas trwania: 7 semestrów (3,5 roku)
Praktyka zawodowa: 4 tygodnie (praktyka wprowadzająca)
8 tygodni (praktyka dyplomowa)
Kwalifikacja: konkurs świadectw – j. polski, j. obcy, matematyka, fizyka lub chemia

INŻYNIERIA ŚRODOWISKA

- inżynieria ochrony środowiska
- wentylacja i klimatyzacja

Typ studiów: pierwszego stopnia, inżynierskie
Forma studiów: stacjonarne i niestacjonarne
Czas trwania: 7 semestrów (3,5 roku)
Praktyka zawodowa: 4 tygodnie (praktyka dyplomowa)
Kwalifikacja: konkurs świadectw: j. polski, j. obcy, matematyka, fizyka lub chemia

INŻYNIERIA ŚRODOWISKA

- powietrze, woda i ścieki

Typ studiów: drugiego stopnia, magisterskie
Forma studiów: stacjonarne i niestacjonarne
Czas trwania: 3 semestry (1,5 roku) dla absolwentów studiów I stopnia kierunku inżynieria środowiska posiadających tytuł inżyniera (nabór na semestr letni);
4 semestry (2 lata) dla absolwentów studiów I stopnia kierunków innych niż inżynieria środowiska (nabór na semestr zimowy)
Kwalifikacja: konkurs dyplomów ukończenia studiów pierwszego stopnia



Zajęcia w laboratorium metrologii technicznej i systemów pomiarowych



Zajęcia w laboratorium wybranych technologii oczyszczania wody



dr Arkadiusz Janiak
Dziekan
Wydziału Rehabilitacji i Sportu

Istotą filozofii kształcenia na Wydziale Rehabilitacji i Sportu jest przygotowanie absolwentów do pracy w zawodach społecznego zaufania. Jesteśmy gotowi do realizacji misji jaką jest wyposażenie młodych, zdolnych i ambitnych ludzi w wiedzę, umiejętności i kompetencje niezbędne do podjęcia działań na bardzo wymagającym współczesnym rynku pracy w Polsce i Europie.”



Zajęcia w pracowni fizykoterapii

FIZJOTERAPIA

Typ studiów: pierwszego stopnia, licencjackie
Forma studiów: stacjonarne i niestacjonarne
Czas trwania: 6 semestrów (3 lata)
Praktyka zawodowa: 23 tygodnie
Obozy sportowe: zimowy (dla chętnych)
Kwalifikacja: konkurs świadectw – j. polski, j. obcy, biologia, fizyka

WYCHOWANIE FIZYCZNE

- zdrowie publiczne

Typ studiów: pierwszego stopnia, licencjackie
Forma studiów: stacjonarne i niestacjonarne
Czas trwania: 6 semestrów (3 lata)
Praktyka zawodowa: 7 tygodni
Obozy szkoleniowe: obowiązkowe, 80 godzin
Kwalifikacja: konkurs świadectw – j. polski, j. obcy, biologia, fizyka lub chemia

Realizacja części przedmiotów z programu studiów wymaga od studenta sprawności fizycznej, w tym m.in. umiejętności pływania.



Obóz zimowy w Karpaczu

Pełne opisy kierunków i specjalności oraz zasady rekrutacji:



doc. dr Jan Frąszczak
Dziekan Wydziału Zarządzania

Studia w Wydziale Zarządzania to sposób na zdobycie wiedzy i umiejętności praktycznych niezbędnych do sprawnego funkcjonowania w przedsiębiorstwach, instytucjach otoczenia biznesu, samorządach terytorialnych oraz jednostkach organizacyjnych sfery finansów publicznych. Propozycja Wydziału Zarządzania obejmuje także możliwość zdobywania wiedzy i praktycznych umiejętności w zakresie bezpieczeństwa wewnętrznego od bezpieczeństwa państwa poprzez bezpieczeństwo antyterrorystyczne, aż do bezpieczeństwa ruchu drogowego.”

BEZPIECZEŃSTWO WEWNĘTRZNE

- administrowanie bezpieczeństwem informacji
- bezpieczeństwo antyterrorystyczne
- bezpieczeństwo ruchu drogowego
- bezpieczeństwo wewnętrzne państwa
- formacje umundurowane i uzbrojone

Typ studiów: pierwszego stopnia, licencjackie
Forma studiów: stacjonarne i niestacjonarne
Czas trwania: 6 semestrów (3 lata)
Praktyka zawodowa: 8 tygodni
Kwalifikacja: konkurs świadectw – j. polski, j. obcy, matematyka, geografia lub historia

ZARZĄDZANIE

- administracja i zarządzanie publiczne
- zarządzanie finansami przedsiębiorstwa
- zarządzanie logistyką
- zarządzanie mediami

Typ studiów: pierwszego stopnia, licencjackie
Forma studiów: stacjonarne i niestacjonarne
Czas trwania: 6 semestrów (3 lata)
Praktyka zawodowa: 8 tygodni
Kwalifikacja: konkurs świadectw – j. polski, j. obcy, matematyka, geografia lub historia



Zajęcia praktyczne na strzelnicy



Gmach główny
ul. Nowy Świat 4

Collegium Novum
ul. Nowy Świat 4a

Collegium Medicum
ul. Kaszubska 13

Siedziba władz uczelni

Z obiektu korzystają studenci kierunków:

- bezpieczeństwo wewnętrzne
- zarządzanie

W budynku mieszczą się m.in.:

- rektorat i kancelaria
- administracja uczelni
- dziekanat Wydziału Zarządzania
- aula im. Prof. dr. hab. Czesława Glinkowskiego
- Biuro Karier i Rekrutacji
- Akademicki Inkubator Przedsiębiorczości
- sekcja obsługi Funduszu Pomocy Materialnej dla Studentów
- siedziba samorządu studenckiego
- sale wykładowe i seminaryjne
- pracownie
- galeria Nowy Świat
- klub studencki Drukarnia

Siedziba Wydziału Zarządzania

Z obiektu korzystają studenci kierunków:

- bezpieczeństwo wewnętrzne
- zarządzanie

W budynku mieszczą się m.in.:

- sekretariat Wydziału Zarządzania
- Biblioteka Główna z wypożyczalnią i czytelnią
- Wydawnictwo Uczelniane
- aula na 500 miejsc z balkonem
- sale wykładowe i seminaryjne
- pracownie
- galeria Novum
- galeria Dużego Formatu
- zimowe tarasy
- galeria Za Sceną
- kafejka Nova
- podziemny parking

Siedziba Wydziałów: Medycznego oraz Rehabilitacji i Sportu

Z obiektu korzystają studenci kierunków:

- fizjoterapia
- kosmetologia
- pielęgniarstwo
- położnictwo
- ratownictwo medyczne
- wychowanie fizyczne

W budynku mieszczą się m.in.:

- sekretariaty i dziekanaty Wydziałów: Medycznego oraz Rehabilitacji i Sportu
- aula im. Prof. dr. hab. n. med. Tadeusza Pisarskiego
- wypożyczalnia z czytelnią wydziałową
- sale wykładowe i seminaryjne
- pracownie i laboratoria
- galeria Medyk
- kawiarnia



Collegium Oecologicum
ul. Poznańska 201-205

Collegium Mechanicum
ul. Poznańska 201-205

Pawilon laboratoryjny
ul. Poznańska 201-205

Obiekt Wydziału Politechnicznego

Z obiektu korzystają studenci kierunków:

- budownictwo
- informatyka
- inżynieria środowiska

W budynku mieszczą się m.in.:

- Ośrodek Informacji Patentowej
- Archiwum Uczelniane
- wypożyczalnia wydziałowa
- aula multimedialna
- sale wykładowe i seminaryjne
- pracownie i laboratoria
- galeria Politechnik
- kawiarnia

Siedziba Wydziału Politechnicznego

Z obiektu korzystają studenci kierunków:

- budownictwo
- informatyka
- inżynieria środowiska
- elektrotechnika
- mechanika i budowa maszyn

W budynku mieszczą się m.in.:

- sekretariat i dziekanat Wydziału Politechnicznego
- audytorium im. Prof. dr hab. inż. Janusza Kutznera
- czytelnia wydziałowa
- sale wykładowe i seminaryjne
- pracownie i laboratoria

Obiekt Wydziału Politechnicznego

Z obiektu korzystają studenci kierunków:

- budownictwo
- inżynieria środowiska

W budynku mieszczą się m.in.:

- pracownie i laboratoria



Obiekt laboratoryjny – dom pasywny.

Budynek wykonany w technologii pasywnej, pozwalającej na 10-krotne zredukowanie energii potrzebnej do jego ogrzewania. W obiekcie zainstalowany jest rekuperator z interfejsem umożliwiającym dokonywanie zaawansowanych pomiarów parametrów cieplnych budynku.



Laboratorium obrabiarek CNC

Wydział Politechniczny (m.in.)

- pracownia CAD/CAM
- laboratorium maszyn pomiarowych
- laboratorium metrologii technicznej i systemów pomiarowych
- laboratorium obrabiarek CNC
- laboratorium mechaniki płynów
- laboratorium PKM i diagnostyki maszyn
- laboratorium narzędzi skrawających
- laboratorium komputerowych systemów sterowania i pomiarów
- pracownia grafiki inżynierskiej
- laboratorium maszyn i urządzeń elektrycznych
- laboratorium elektroenergetycznej automatyki zabezpieczeniowej
- laboratorium elektroniki i ergoelektroniki
- laboratorium analizy chemicznej wody i ścieków
- laboratorium biotechnologii środowiska
- laboratorium chemii środowiska
- laboratorium geodezji i kartografii
- laboratorium mikroorganizmów
- laboratorium ogrzewnictwa, wentylacji i klimatyzacji
- laboratorium radioekologii
- laboratorium termodynamiki technicznej
- laboratorium wybranych technologii oczyszczania wody
- laboratorium zagrożeń radiologicznych w środowisku naturalnym
- laboratorium programowania
- laboratorium baz danych
- laboratorium sieci komputerowych
- laboratorium systemów multimedialnych
- laboratorium mechaniki gruntów i fundamentów
- laboratorium chemii budowlanej
- laboratorium wytrzymałości materiałów
- pracownia architektury i urbanistyki
- obiekt laboratoryjny – dom pasywny

Wydział Medyczny (m.in.)

- pracownia ratownictwa medycznego
- pracownia ozonoterapii
- pracownia cytologii i ultrasonografii
- pracownia ginekologii i kolposkopii
- pracownia kosmetologii
- laboratorium biochemii, chemii ogólnej i chemii kosmetycznej
- pracownia nauk o żywności i żywieniu
- pracownia umiejętności położniczych
- pracownia biologii medycznej
- pracownia badania fizykalnego
- pracownia umiejętności pielęgniarstwa
- pracownia anatomii człowieka
- laboratorium środków zapachowych
- laboratorium farmakologii, receptury i form kosmetyku
- medyczny ambulans ratunkowy

Wydział Rehabilitacji i Sportu (m.in.)

- pracownia kinezyterapii i masażu
- pracownia fizykoterapii
- pracownia elektroterapii
- pracownia hydroterapii
- pracownia biomechaniki i biofizyki
- pracownia fizjologii wysiłku i klinicznej
- pracownia biologii medycznej
- pracownia masażu
- pracownia biofizyki i biochemii

Wydział Zarządzania

- pracownia językowa
- pracownia informatyczna
- pracownia filmowa i fotograficzna
- pracownia teatralna
- pracownia montażu filmowego i obróbki fotograficznej



Pracownia masażu



Warsztat fotograficzny przy pracowni montażu filmowego i obróbki fotograficznej



Usługi informacyjne

Biblioteka Uczelniana Państwowej Wyższej Szkoły Zawodowej im. Prezydenta Stanisława Wojciechowskiego w Kaliszu:

- zapewnia dostęp do baz elektronicznych w sieci uczelni (online) i „z domu” (hasła dostępu do pobrania w Bibliotece),
- udostępnia programy wykorzystywane w procesie studiowania (m.in. program Statistica),
- udziela informacji o posiadanych zbiorach, realizuje zapytania tematyczne, prowadzi szkolenia z zakresu korzystania z biblioteki i baz danych,
- realizuje wypożyczenia międzybiblioteczne,
- zapewnia wysoki komfort korzystania w oparciu o wolny dostęp do zbiorów i system obsługi czytelnika w technologii RFID (Biblioteka Główna).

Ośrodek Informacji Patentowej

Przy Bibliotece Wydziału Politechnicznego działa OIP, do zadań którego należy gromadzenie, opracowywanie i udostępnianie informacji o patentach i normach. Ośrodek współpracuje z Urzędem Patentowym RP. Z jego zbiorów i usług mogą korzystać studenci i pracownicy PWSZ w Kaliszu oraz osoby spoza uczelni.

Biblioteka w liczbach

- 120 000 woluminów
- 90 baz danych, a w nich:
- 43 000 dokumentów elektronicznych dostępnych ze strony Biblioteki oraz z platformy edukacyjnej e-Akademia
- 400 tytułów gazet i czasopism naukowych i branżowych w prenumeracie
- 3 wypożyczalnie wydziałowe
- 3 czytelnie wydziałowe, a w nich:
- 422 stanowiska czytelnicze
- 212 komputerów z dostępem do Internetu (także poprzez WiFi)

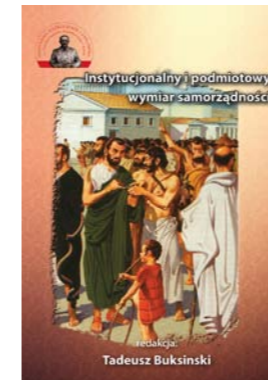
Biblioteka w Internecie

Szczegóły dostępu do katalogu i baz danych oraz dodatkowe informacje o Bibliotece Uczelnianej znajdują się na stronie www.bu.pwsz.kalisz.pl.

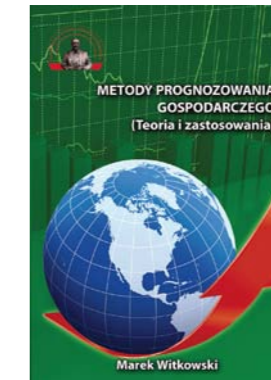
Uczelnia posiada własne wydawnictwo, przygotowujące podręczniki, skrypty, w licznych monografiach pracownicy naukowcy prezentują wyniki badań, a w „Zeszytach Naukowych” przedstawiane są materiały z wielu konferencji organizowanych przez PWSZ. Wszystkie publikacje stanowią bardzo ważną pomoc dydaktyczną, ukierunkowaną na studenta naszej uczelni. Wydawnictwo co kwartał publikuje również „Biuletyn Uczelniany”, informujący o osiągnięciach i działalności uczelni.



Izabela Rącka
Janusz Zawadzki
PODSTAWY ZARZĄDZANIA



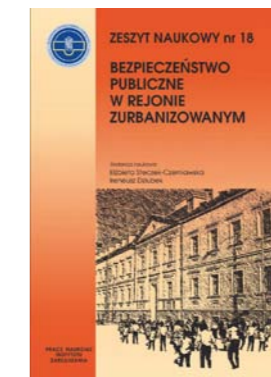
Tadeusz Buksiński (red.)
INSTYTUCJONALNY I PODMIOTOWY WYMIAR SPRAWIEDLIWOŚCI



Marek Witkowski
METODY PROGNOZOWANIA GOSPODARCZEGO



Maria Trojanek (red.)
UWARUNKOWANIA EFEKTYWNEJ GOSPODARKI NIERUCHOMOŚCIAMI PUBLICZNYMI



Elżbieta Steczek-Czerniawska
Ireneusz Dziubek (red.)
BEZPIECZEŃSTWO PUBLICZNE W REJONIE ZURBANIZOWANYM



Zagraniczni studenci kształczą się w kaliskiej uczelni w ramach Programu LLP-Erasmus

Udział w Programie LLP-Erasmus

Kaliska PWSZ udział w programie Erasmus rozpoczęła w 2004 roku, a w roku 2007 otrzymała Rozszerzoną Kartę Programu Erasmus na lata 2007-2013. W roku akademickim 2014-2015 uczelnia rozpocznie udział w nowym programie Erasmus+. Dotychczasowa idea programu sprowadza się do wymiany międzynarodowej studentów i pracowników uczelni. Program umożliwia m.in.:

- studentom – odbywanie części studiów w uczelniach partnerskich lub realizację praktyk za granicą;
- pracownikom – doskonalenie umiejętności, podnoszenie kwalifikacji i wymianę doświadczeń w ośrodkach zagranicznych;
- nauczycielom akademickim – wyjazdy z cyklem wykładów w języku obcym do uczelni partnerskich.

W ramach podpisanych umów bilateralnych zagraniczni studenci mają możliwość realizacji wybranych przedmiotów w języku angielskim zgodnie z porozumieniem o programie zajęć, a kaliscy studenci – uczestnictwa w wykładach zagranicznych wykładowców.

Obszary współpracy poza Programem LLP-Erasmus

- współpraca naukowo-badawcza i opieka naukowa
- wspólne publikacje naukowe
- wymiana informacji naukowych
- wymiana kadry dydaktycznej
- wymiana studentów na krótkoterminowe staże
- uczestnictwo w wakacyjnych kursach językowych organizowanych przez uczelnie
- wymiana wystaw i galerii

Europejski System Transferu Punktów (ECTS)

ECTS jest stosowany w celu transferu punktów z jednej uczelni do drugiej, co umożliwia odbywanie części studiów w innych uczelniach oraz służy akumulacji punktów w obrębie jednej uczelni. System ten jest ukierunkowany na nakład pracy studenta oraz efekty kształcenia. Nakład pracy studenta realizowany w trakcie jednego roku akademickiego odpowiada 60 punktom. Punkty stosuje się do wszystkich elementów programu studiów.

Uczelnie partnerskie PWSZ w ramach programu LLP-Erasmus:

- University of Malta (Malta)
- Žilinska Univerzita v Žilinie (Słowacja)
- Polytechnic Institute of Leiria (Portugalia)
- Università Degli Studi di Perugia (Włochy)
- Suleyman Demirel University in Isparta (Turcja)
- Instituto Politecnico de Braganca (Portugalia)
- Stopanska Akademia „D. A. Tsenov” in Svishtov (Bułgaria)
- Fachhochschule Erfurt (Niemcy)
- Hochschule Zittau/Görlitz (Niemcy)
- Hochschule Hamm-Lipstadt (Niemcy)
- Università Degli Studi di Modena e Reggio Emilia (Włochy)
- University of Technology and Economics in Budapest (Węgry)
- Red Cross Medical College of Riga Stradiņš University (Łotwa)
- Mehmet Akif Ersoy University in Burdur (Turcja)
- Akdeniz University in Antalya (Turcja)
- University of Economics in Varna (Bułgaria)
- University on National and World Economy in Sofia (Bułgaria),
- Université du Littoral Côte d'Opale, Dunkerque (Francja)
- Kaunas University of Technology in Panavėžys (Litwa)
- Bingöl University (Turcja)
- P. Stradiņš Medical College of the University of Latvia in Jurmala (Łotwa)



W programie Erasmus wybrałam Polskę, ponieważ wiedziałam jak wielu studentom ten kraj się spodobał. Kalisz wspominam bardzo dobrze, pomimo chłodnej aury udało mi się wiele zobaczyć. Za to profesorowie i studenci

okazali się wyjątkowo ciepłi serdeczni. Erasmus stał się ważną częścią mojego życia i mojej edukacji.

Demet Başar
Akdeniz University in Antalya (Turcja)

Uczelnie partnerskie PWSZ poza Programem LLP-Erasmus:

- Fachhochschule Erfurt (Niemcy)
- Hochschule Hamm-Lipstadt (Niemcy)
- Stopanska Akademia „D. A. Tsenov” Svishtov (Bułgaria)
- Uniwersytet Bioterra w Bukareszcie (Rumunia)
- Uniwersytet w Kamieńcu Podolskim (Ukraina)
- Doniecki Uniwersytet na Ukrainie
- Państwowy Instytut Inżynierijno-Ekonomiczny w Niżnym Nowogrodzie (Rosja)
- Białoruska Państwowa Akademia Ekonomiczna w Mińsku (Białoruś)
- Chadron State College w Nebrasce (USA)
- Red Cross Medical College of Riga Stradiņš University (Łotwa)
- P. Stradiņš Medical College of the University of Latvia in Jurmala (Łotwa)



Biuro Karier

W uczelni działa Biuro Karier i Rekrutacji. W ramach poradnictwa zawodowego prowadzone są spotkania dla studentów i absolwentów ułatwiające wejście na rynek pracy oraz podnoszące ich umiejętności interpersonalne (sposoby poszukiwania pracy, przygotowanie do rozmowy kwalifikacyjnej, autoprezentacja).

Studenckie Forum Gospodarcze

W organizowanym pod patronatem kaliskiej PWSZ cyklu konferencji pod hasłem „Studenckie Forum Gospodarcze” udział biorą znane osoby ze świata polityki, ekonomii, gospodarki, socjologii, mediów. Luźna formuła spotkań umożliwia studentom nawiązanie dobrego kontaktu z prelegentem, co prowadzi do ożywionej dyskusji.

Stowarzyszenie Absolwentów

Absolwentów kaliskiej PWSZ jest już 13 tysięcy. Stanowią zatem silną grupę, która działając razem, może mieć istotny wpływ na życie miasta i regionu. Aby ułatwić im integrację, przy uczelni powstało przed rokiem Stowarzyszenie Absolwentów.

Państwowa Wyższa Szkoła Zawodowa im. Prezydenta Stanisława Wojciechowskiego w Kaliszu daje wiele możliwości rozwoju zainteresowań, umiejętności czy sprawności fizycznej. Każdy, kto ma ochotę, może aktywnie uczestniczyć w życiu studenckim, działać i pracować na rzecz uczelni i społeczności akademickiej. Studenci realizują swoje pomysły poprzez pracę w organizacjach studenckich, działając na polu naukowym czy tworząc warunki przyszłej kariery zawodowej.”

Bartłomiej Pilarczyk
student kierunku zarządzanie

Wielopokoleniowa uczelnia

- Politechnika Dziecięca
- Uniwersytet Gimnazjalisty
- Uniwersytet Licealisty
- Uniwersytet dla Rodziców
- Uniwersytet Trzeciego Wieku

Koła naukowe

- Koło Naukowe „Zarządzanie Zasobami Ludzkimi”
- Koło Naukowe Inżynierii Komputerowej „Caxik”
- Koło Naukowe „Bezpieczeństwo i Obronność”
- Studenckie Koło Osób Niepełnosprawnych
- Koło Naukowe „Położna przed Dyplomem”
- Koło Naukowe Kultury Fizycznej „Podium”
- Koło Naukowe „Akademicki Klub Lotniczy”
- Studenckie Fotograficzne Koło Naukowe
- Koło Naukowe „Studencki Klub Filmowy”
- Koło Naukowe „Lokalna Samorządność”
- Koło Naukowe „Żyjesz w Środowisku”
- Koło Naukowe Medycyny Ratunkowej, Stanów Nagłych i Katastrof
- Koło Naukowe Informatyki „TEmpire”
- Koło Naukowe Metrologów „Mikron”
- Koło Naukowe Elektryków „VOLT”
- Studenckie Koło Naukowe „OKO”
- Koło Naukowe „Bezpieczeństwo Ruchu Drogowego”
- Koło Naukowe „REHASPORT”
- Koło Naukowe Pielęgniarstwa
- Koło Naukowe Kosmetologii
- Koło Naukowe Fizjoterapii
- Koło Naukowe „Terminal”
- Koło Naukowe „SEGURO”
- Koło Naukowe „Sondaż”
- Koło Naukowe „KONTO”
- Koło Języka Angielskiego „SKAN”
- Koło Języka Niemieckiego „GERMANICUS”
- Koło Języka Hiszpańskiego



Akademicki Inkubator Przedsiębiorczości

Akademicki Inkubator Przedsiębiorczości PWSZ w Kaliszu jest ogólnouczelnianą jednostką organizacyjną działającą na rzecz rozwoju przedsiębiorczości, innowacyjności, transferu wiedzy, komercjalizacji wyników prac naukowo-badawczych oraz w celu nawiązywania współpracy uczelni z przedsiębiorcami, instytucjami badawczo-rozwojowymi, instytucjami otoczenia biznesu, samorządem terytorialnym oraz organizacjami zainteresowanymi współpracą.





XIV Kaliskie Dni Żaków
„Juwenalia 2013”



De Indigo – koncert na głównej scenie
podczas Juwenaliów



Występ Michała Szycy – studenta PWSZ
z Orkiestrą Symfoniczną Filharmonii Kaliskiej

Z kulturą na „ty”

Studenckie tygodnie z kulturą to odbywająca się przy wsparciu władz uczelni inicjatywa studentów, mająca na celu upowszechnianie we własnym gronie tzw. „wysokiej” kultury. W ramach tygodnia z kulturą zacy mają możliwość uczestnictwa w spektaklach teatralnych i koncertach filharmoników na preferencyjnych warunkach – gros kosztów związanych z zakupem biletów pokrywa uczelnia.

Artyści w tarasach

„taRasowe spotkania z kulturą” to z założenia niekończący się cykl wieczorów ze znanymi postaciami polskiej sceny: aktorami, piosenkarzami, satyrykami, artystami kabaretowymi i performerami. Spotkania odbywają się zawsze w zimowej części tarasów Collegium Novum – stąd oryginalny ich tytuł. Kaliską PWSZ odwiedzili już m.in. Krzysztof Daukszewicz, Danuta Błażejczyk, Andrzej Sikorowski.



Filharmonia Kaliska
w auli Collegium Novum



Kameralny Chór Akademicki –
koncert podczas absolutorium



Jakub Tomalak z zespołem podczas koncertu
promującego płytę pt. „12 oddechów”

Ośrodki kultury studenckiej

- Międzyuczelniany Akademicki Klub Filmowy (we współpracy z WP-A UAM)
- Klub Piosenki Studenckiej
- Kameralny Chór Akademicki
- Klub Studentów Niepełnosprawnych (we współpracy z Zrzeszeniem Studentów Niepełnosprawnych UAM „Ad Astra”)
- Klub Studencki „Drukarnia”
- Klub Studencki „Pod Muzami”
- Klub Studencki „Chata Polska”
- Kafejka Studencka „Nova”
- Klub Studencki „Hades”
- Akademia Brass Band
- Grupa Producentów Wideoklipu „LipDub”
- Klub Obozowicza
- Stowarzyszenie Multi Art Festival



W galeriach PWSZ...

- Galeria Nowy Świat (budynek Rektoratu)
- Galeria Novum (Collegium Novum)
- Galeria Dużego Formatu (Collegium Novum)
- Galeria Za Sceną (Collegium Novum)
- Galeria Politechnik (Collegium Oecologicum)
- Galeria Medyk (Collegium Medicum)



Tradycją stały się już organizowane rokrocznie we wrześniu obozy integracyjne dla kandydatów przyjętych na pierwszy rok studiów w kaliskiej PWSZ.



Hala sportowa
Collegium Novum

I Internetowy Puchar Polski
w wioślarstwie halowym – Kalisz 2013

Ósemka ze sternikiem podczas
międzyuczelnianych regat wioślarskich

Państwowa Wyższa Szkoła Zawodowa im. Prezydenta Stanisława Wojciechowskiego w Kaliszu od początku istnienia stawia na rozwój akademickiego sportu. Tworzona od podstaw i stale rozbudowywana nowoczesna baza w postaci hal sportowych, boisk, bieżni, siłowni i sali fitness zaspokaja preferencje zdecydowanej większości studentów.

Uczelnia realizuje coraz to nowe projekty związane z rozwojem infrastruktury sportowej i rekreacyjnej. W Centrum Dydaktyczno-Sportowym PWSZ w Kaliszu już niedługo powstaną obiekty na miarę XXI wieku, spełniające najbardziej wygórowane standardy, odpowiadające wymogom stawianym przez kadrę narodową: kryta pływalnia z 25-metrowym basenem, zadaszone korty tenisowe na syntetycznej nawierzchni i stadion lekkoatletyczny.

Popularyzowanie aktywności sportowej i rekreacyjnej wśród społeczności akademickiej kaliskiej uczelni odbywa się głównie przez organizację imprez masowych dostępnych dla szerokiego kręgu odbiorców. Wszystkie organizowane są na najwyższym poziomie, co potwierdzają wyróżnienia otrzymane od Zarządu Głównego AZS w Warszawie.

Baza sportowa

- hala sportowa z boiskami do: piłki siatkowej, piłki koszykowej, futsalu, piłki ręcznej i badmintona – 578 m²
- sala sportowa z boiskami do: piłki siatkowej, piłki koszykowej, aerobiku, sportów walki, gimnastyki, gier i zabaw ruchowych – 386 m²
- boisko do piłki nożnej – 4 000 m²
- dwa boiska do piłki siatkowej plażowej – 500 m²
- siłownia – 434 m²
- boisko do piłki siatkowej na podłożu asfaltowym – 250 m²
- dwa boiska do piłki koszykowej oraz tenisa ziemnego na podłożu asfaltowym – 800 m²
- ścieżki rekreacyjne o długości 3 500 m

Największe osiągnięcia sportowe

- Mistrzostwo Polski PWSZ w Piłce Siatkowej Kobiet (2001)
- Akademickie Mistrzostwo Polski PWSZ i KN w Plażowej Piłce Siatkowej Kobiet (2003)
- Wicemistrzostwo Polski Szkół Wyższych w Piłce Siatkowej Kobiet (2006)
- II miejsce sztafety 4x50 stylem zmiennym w Akademickich Mistrzostwach Polski w Pływaniu (2007)
- Akademickie Mistrzostwo Polski PWSZ w Piłce Ręcznej Mężczyzn (2009)
- Akademickie Mistrzostwo Polski w Piłce Ręcznej Mężczyzn (2010, 2011)
- Akademickie Mistrzostwo Polski PWSZ w Piłce Siatkowej Mężczyzn (2011)
- Akademickie Mistrzostwo Polski w Piłce Siatkowej Plażowej Mężczyzn (2010)
- II miejsce w klasyfikacji drużynowej w Akademickich Mistrzostwach Polski w Kick Boxing Kick Light (2012)
- Akademickie Mistrzostwo Polski PWSZ w Piłce Siatkowej Mężczyzn (2013)
- III miejsce w Akademickich Mistrzostwach Polski Szkół Wyższych w Piłce Siatkowej Mężczyzn (2013)



Klub Uczelniany AZS

W ramach Klubu Uczelnianego Akademickiego Związku Sportowego działają rekreacyjne sekcje sportowe. Sportowcom wyczynowym stwarzane są warunki do rozwijania i doskonalenia swoich pasji. Kaliscy zawodnicy AZS mogą poszczycić się znacznymi sukcesami w sporcie wyczynowym (tytuły Akademickich Mistrzostw Polski). Ponadto studenci mają możliwość uczestnictwa w organizowanych dwa razy do roku obozach sportowo-rekreacyjnych: letnim i zimowym. Obóz letni to przede wszystkim kajaki, żagle, turystyka rowerowa i gry terenowe. Obóz zimowy to nade wszystko narciarstwo alpejskie i turystyka górską.

Sport na studencką kieszeń

Studenckie tygodnie ze sportem to, podobnie jak w przypadku tygodni z kulturą, inicjatywa mająca promować wśród żaków tę ważną dziedzinę życia, jaką jest aktywność ruchowa. Studenci korzystają za niewielką odpłatnością z atrakcji kaliskiego aquaparku, klubu Condizione i innych podmiotów świadczących usługi na rzecz zdrowego stylu życia. Znaczną część kosztów związanych z zakupem biletów wstępu pokrywa uczelnia.



Akademickie Studio Medialne

Ideą Akademickiego Studia Medialnego jest działanie na rzecz integracji kaliskiego środowiska studenckiego. Rozwój społeczeństwa informacyjnego i medialnego wyznacza nowe standardy komunikowania – Internet i prasa elektroniczna oraz interaktywne radio i telewizja to nie tylko źródła informacji, ale także miejsca wirtualnych „spotkań”, to różne formy autoprezentacji i dyskusji, to wreszcie rozrywka i wspólna zabawa.

Nasza prasa

- Żak Kaliski (miesięcznik)
- Express Akademicki (tygodnik)
- Biuletyn Uczelniany (kwartalnik)
- Biuletyn Informatyczny (kwartalnik)
- Goniec Medyczny (kwartalnik)
- Postscriptum (kwartalnik)

Student.TV

Studenci kaliskiej PWSZ mają swoją telewizję. Program realizują w profesjonalnym studiu nagrań i montażu tv, wyposażonym m. in. w kamery telewizyjne wysokiej rozdzielczości, miksery audio-video, magnetowid, komputer montażowo-edycyjny z kartą video o zaawansowanych możliwościach przetwarzania obrazu i dźwięku.

Student.TV można oglądać w obiektach uczelni na specjalnie do tego celu zamontowanych monitorach. Koncepcja wewnętrznego systemu monitorów będzie poszerzana o kolejne lokalizacje. Już niebawem studencka telewizja docierać będzie do wszystkich miejsc, w których przebywają studenci.



Kwadrans Akademicki

Założeniem magazynu telewizyjnego jest propagowanie idei życia akademickiego i kreowanie studenckiego lifestyle'u. Twórcom magazynu zależy na zintegrowaniu wokół programu

studentów wszystkich kaliskich uczelni. „Kwadrans Akademicki” emitowany jest w sieci telewizji kablowej Multimedia Polska na kanale aMazing.

Państwowa Wyższa Szkoła Zawodowa w Kaliszu jako kreatywna i nowoczesna uczelnia udostępnia i dostarcza studentom wielu narzędzi, które pozwalają efektywnie zdobywać wiedzę. Technologie, sieci i komputery ułatwiają dostęp do zasobów edukacyjnych, wspierają proces kształcenia i współpracę między studentami.

W każdym obiekcie uczelni można korzystać z bezprzewodowej sieci WiFi, do dyspozycji studentów jest 16 pracowni komputerowych, kioski informacyjne oraz komputery stacjonarne rozmieszczone we wszystkich bibliotekach. Studenci mogą korzystać z pełnych pakietów specjalistycznego oprogramowania, zarówno na terenie uczelni, jak też na prywatnych komputerach w domu.

Każdy student rozpoczynający naukę otrzymuje swoje uczelniane konto pocztowe, elektroniczną legitymację studencką oraz dostęp do wielu informacji dotyczących m.in. przebiegu studiów, zapisów na zajęcia, otrzymanych ocen, przyznanych stypendiów, należnych opłat, ankiet oceniających zajęcia.

Obok tradycyjnie prowadzonych zajęć, część przedmiotów realizowana jest w technologii e-learningu lub w sposób mieszany: zdalnie i tradycyjnie.

Osobiste środowiska edukacyjne nowoczesnego studenta

- platforma edukacyjna
- wirtualny dziekanat
- sieciowe zasoby wiedzy
- biblioteczne bazy elektroniczne
- oprogramowanie specjalistyczne
- systemy i technologie komunikacji, w tym również sieci społecznościowe



W edukacji zdalnej oraz kontaktach studentów, wykładowców i naukowców uczelnia wykorzystuje technologie wideokonferencyjne. Spotkania przez sieć odbywają się w kontaktach z uczelniami partnerskimi, m.in. amerykańskim Chadron State College i rosyjskim Niżnigorodskim Uniwersytetem Inżynieryjno-Ekonomicznym.

Na portalu e-Academia oprócz kursów zdalnych student znajdzie materiały edukacyjne do zajęć oraz narzędzia do komunikacji synchronicznej oraz asynchronicznej.



Dom Studenta „Bulionik”
ul. Łódzka 149-153

Obiekt rekreacyjny „Chata Polska”
ul. Poznańska 201-205

Dom Gościnny „Wojaczek”
ul. Poznańska 201-205

Stypendia

Studenci studiów stacjonarnych i niestacjonarnych mogą ubiegać się o pomoc materialną w następujących formach:

1. Stypendium socjalne lub stypendium socjalne w zwiększonej wysokości z tytułu zamieszkania w akademiku lub innym obiekcie, przyznawane wg kryterium dochodowego rodziny studenta.
2. Stypendium specjalne dla osób niepełnosprawnych.
3. Stypendium rektora dla najlepszych studentów:
 - za wysoką średnią ocen,
 - za osiągnięcia naukowe lub artystyczne,
 - za wybitne osiągnięcia sportowe.
4. Zapomoga, będąca jednorazowym, doraźnym wsparciem finansowym w sytuacjach losowych, przyznawanym na wniosek studenta.

Wszystkie stypendia przyznawane są na wniosek studenta. Można je otrzymywać tylko na jednym kierunku i na jednej uczelni.

Studentom może być także przyznane stypendium MNiSW za wybitne osiągnięcia w trakcie studiów.

Zakwaterowanie

Uczelnia posiada własny Dom Studenta „Bulionik” i Dom Gościnny „Wojaczek”. Do dyspozycji studentów pozostają komfortowo urządzone pokoje. O miejsce w akademiku mogą ubiegać się studenci spoza Kalisza, składając – po przyjęciu na studia – odpowiedni wniosek w Sekcji Obsługi Funduszu Pomocy Materialnej dla Studentów.

Poradnia akademicka

Studenci PWSZ w Kaliszu mają zapewnioną pomoc merytoryczną. Mogą korzystać z opieki lekarskiej w Akademickiej Poradni Zdrowia, co jest szczególnie istotne dla studentów spoza Kalisza.

Kredyty studenckie

Niezależnie od bezzwrotnej pomocy materialnej ze strony uczelni studenci mogą korzystać z preferencyjnych kredytów studenckich udzielanych przez wybrane banki z dopłatą do oprocentowania z budżetu państwa. O tę formę finansowania studiów mogą ubiegać się studenci, którzy rozpoczęli studia przed ukończeniem 25 roku życia.

Wizja (niedalekiej) przyszłości

- Akademia im. Prezydenta Stanisława Wojciechowskiego w Kaliszu – największa w regionie uczelnia akademicka
- doktoraty w kaliskiej uczelni (mechanika i budowa maszyn, inżynieria środowiska)
- kolejne studia drugiego stopnia (fizjoterapia, wychowanie fizyczne)
- nowe kierunki na studiach pierwszego stopnia
- 6-8 tysięcy studentów, w tym:
- 15% studentów z zagranicy
- 2 tysiące uczestników uniwersytetu otwartego
- 600 wykładowców – obywatele świata
- rozwój i badania – uczelnia ważnym ośrodkiem naukowym na mapie Europy
- szeroka i elastyczna oferta edukacyjna
- transfer wiedzy do gospodarki
- znaczące inwestycje w inżynierię komputerową



Jedynie w Polsce, jedno z nielicznych w Europie – Centrum Dydaktyczne Badań Kół Zębatych.

Projekt pn. „Utworzenie CDBKZ przez PWSZ w Kaliszu” uzyskał rekordowe (18,75 mln zł) dofinansowanie ze środków unijnych i obecnie znajduje się w końcowej fazie realizacji. Będzie to zespół najnowocześniejszych i najbardziej zaawansowanych technologicznie laboratoriów. Jako jednostka naukowo-badawcza PWSZ stanowić będzie rodzaj kotwicy dla kaliskiego przemysłu lotniczego. Całkowita wartość projektu to 25 mln zł.



Centrum Konferencyjno-Wykładowe PWSZ w Kaliszu. Obiekt powstanie vis-à-vis budynku Rektoratu. Koncepcja architektoniczna łączy tradycję z nowoczesnością.

OD KALISZA AŻ PO USA

